

MĚSTO CHROPYNĚ

Nařízení města Chropyně č. 1/2012

TRŽNÍ ŘÁD

Rada města Chropyně vydává usnesením č. RM 2/37/12 ze dne 1. února 2012, v souladu s ustanovením § 11 a § 102 odst. 2 písm. d) zákona č. 128/2000 Sb., o obcích (obecní zřízení), ve znění pozdějších předpisů, a podle § 18 zákona č. 455/1991 Sb., o živnostenském podnikání (živnostenský zákon), ve znění pozdějších předpisů, toto nařízení města.

Článek 1

Účel nařízení města

Toto nařízení města Chropyně č. 1/2012 – Tržní řád (dále jen „nařízení“) stanoví podmínky nabídky a prodeje zboží (dále jen „prodej zboží“) a poskytování služeb mimo provozovnu určenou k tomuto účelu kolaudačním rozhodnutím podle stavebního zákona¹

- a) v předsunutých prodejních místech,
- b) v restauračních předzahrádkách,
- c) v tržních místech zřízených za účelem konání jednorázových akcí a akcí pořádaných městem Chropyně („Hanácké slavnosti“, „Chropynské hody“, „Chropynské hrátky“, vánoční trhy, sportovní a kulturní akce apod.); tato tržní místa jsou stanovena v příloze č.1.
- d) při pojízdném prodeji.

Článek 2

Základní pojmy a místa pro prodej a poskytování služeb

V tomto nařízení se rozumí

- (1) **předsunutým prodejním místem** část veřejného prostranství², mimo provozovnu k tomuto účelu určenou kolaudačním rozhodnutím, případně kolaudačním souhlasem podle zvláštního zákona¹, na kterém je na zpevněném povrchu umístěno zařízení pro prodej zboží nebo poskytování služeb stejného rozsahu jako v provozovně, se kterou těsně prostorově sousedí, funkčně souvisí a má stejného provozovatele, a jsou stanovena v příloze č. 2 tohoto nařízení,
- (2) **restaurační předzahrádkou** část veřejného prostranství², využívaného pro poskytování služeb hostinské činnosti, cukrárny, občerstvení apod., na němž je na zpevněném povrchu umístěno zařízení pro poskytování těchto služeb ve stejném rozsahu služeb jako v provozovně určené k tomuto účelu kolaudačním rozhodnutím, případně kolaudačním souhlasem podle zvláštního zákona¹, se kterou těsně prostorově sousedí, funkčně souvisí a má stejného provozovatele, a jsou stanovena v příloze č. 3 tohoto nařízení,
- (3) **pojízdný prodej** – je prodej prostřednictvím mobilního zařízení, určeného k prodeji zboží, schopného pohybu a samostatné funkce, které splňuje technické požadavky podle zvláštních právních předpisů a zároveň odpovídá hygienickým předpisům; pojízdný prodej je vymezen v příloze č.4.
- (4) **podomním prodejem** - bez předchozí objednávky je prodáváno zboží dům od domu, nebo poskytovány služby,
- (5) **pochůzkovým prodejem** - s použitím přenosného nebo neseného zařízení (konstrukce, závěsného pultu, ze zavazadel, tašek, apod.) nebo přímo z ruky je prodáváno zboží, bez ohledu na to, zda se prodejce pohybuje nebo se zdržuje na místě.

¹ zákon č. 183/2006 Sb., o územním plánování a stavebním řádu, (stavební zákon), ve znění pozdějších předpisů

² Zákon č. 128/2000 Sb., o obcích (obecní zřízení), ve znění pozdějších předpisů

Článek 3 **Vymezení kapacity a přiměřené vybavenosti**

- (1) Kapacita pro tržní místa je stanovena v příloze č. 1 tohoto nařízení.
- (2) Kapacita pro předsunutá prodejní místa je stanovena v příloze č. 2 tohoto nařízení.
- (3) Kapacita pro restaurační předzahrádky je stanovena v příloze č. 3. tohoto nařízení.
- (4) Kapacita pro pojízdný prodej je stanovena v příloze č. 4 tohoto nařízení.

Článek 4 **Doba prodeje zboží a poskytování služeb**

- (1) Prodej zboží a poskytování služeb v restauračních předzahrádkách je možný celoročně, maximální doba prodeje je shodná s provozní dobou přílehlé restaurace.
- (2) Prodej produktů zemědělské výroby může být provozován celoročně; maximální doba prodeje je od 7.00 hod do 19.00 hod.
- (3) Pojízdný prodej produktů zemědělské výroby a potravin může být provozován celoročně; maximální doba prodeje je od 7.00 hod do 19.00 hod.
- (4) Doba prodeje zboží a poskytování služeb na předsunutých prodejních místech je totožná s provozní dobou související provozovny.
- (5) Doba prodeje zboží a poskytování služeb v době konání akcí pořádaných městem Chropyně je:
 - a) u spotřebního zboží od 7:00 do 19:00,
 - b) u stánkového prodeje s občerstvením totožná s dobou konání akce.

Článek 5 **Pravidla pro udržování čistoty a bezpečnosti**

Při prodeji zboží a poskytování služeb jsou prodávající a poskytovatelé služeb povinni:

- a) užívat jen místa k tomu určená,
- b) udržovat pravidla hygieny a čistoty prodejních zařízení,
- c) zabezpečovat průběžně úklid prodejního místa a jeho okolí,
- d) odkládat obaly od zboží a ostatní odpady na určená místa, popř. je třídit podle druhu,
- e) neblokovat bezdůvodně průchozí místa mezi jednotlivými prodejními místy.

Článek 6 **Pravidla k zajištění řádného provozu prodejních míst**

Provozovatel je povinen:

- a) umístit na vhodném a trvale viditelném místě tento tržní řád,
- b) dohlížet na dodržování článku 3, 4 a 5 tohoto tržního řádu zúčastněnými osobami,
- c) určit prodejcům na základě jejich žádosti konkrétní prodejní místa dle kapacity,
- d) provozovatel je povinen zabezpečit řádný provoz, udržování čistoty a provádění trvalého úklidu prodejních míst,
- e) určit prostor pro odkládání odpadů a zajistit dostatečný počet sběrných nádob,
- f) zajistit, aby prodávající zabíral pouze vymezenou plochu příslušným prodejním místem a neblokoval jiné prodejní místo,
- g) dbát na úpravu prodejních míst tak, aby jeho celkový vzhled působil uspořádaně a přehledně.

Článek 7 **Zakázané druhy prodeje a poskytování služeb**

- (1) Podomní prodej a pochůzkový prodej je na území města Chropyně zakázán.
- (2) Prodej živočišných produktů je na území města Chropyně zakázán.

Článek 8 **Kontrola a sankce**

- (1) Práva a povinnosti prodejců zboží, poskytovatelů služeb a provozovatelů stanovená zvláštními právními předpisy nejsou tímto nařízením dotčeny.
- (2) Kontrolu dodržování tohoto nařízení jsou oprávněni provádět pověřeni zaměstnanci města Chropyně, zařazení do Městského úřadu v Chropyni, případně pověřeni zaměstnanci Správy majetku města Chropyně, p. o.
- (3) Porušení tohoto nařízení se postihuje podle zvláštních právních předpisů.²
- (4) Dodržování povinností vyplývajících z obecně platných právních předpisů při prodeji zboží a poskytování služeb kontrolují či dozorují oprávněné orgány státní správy.

Článek 9 **Závěrečná ustanovení**

- (1) Toto nařízení ruší Nařízení města Chropyně č. 1/2005 ze dne 1. června 2005.
- (2) Toto nařízení nabývá účinnosti dne 17. února 2012.

Ing. Věra Sigmundová
starostka města

Mgr. Milan Bajgar
místostarosta města

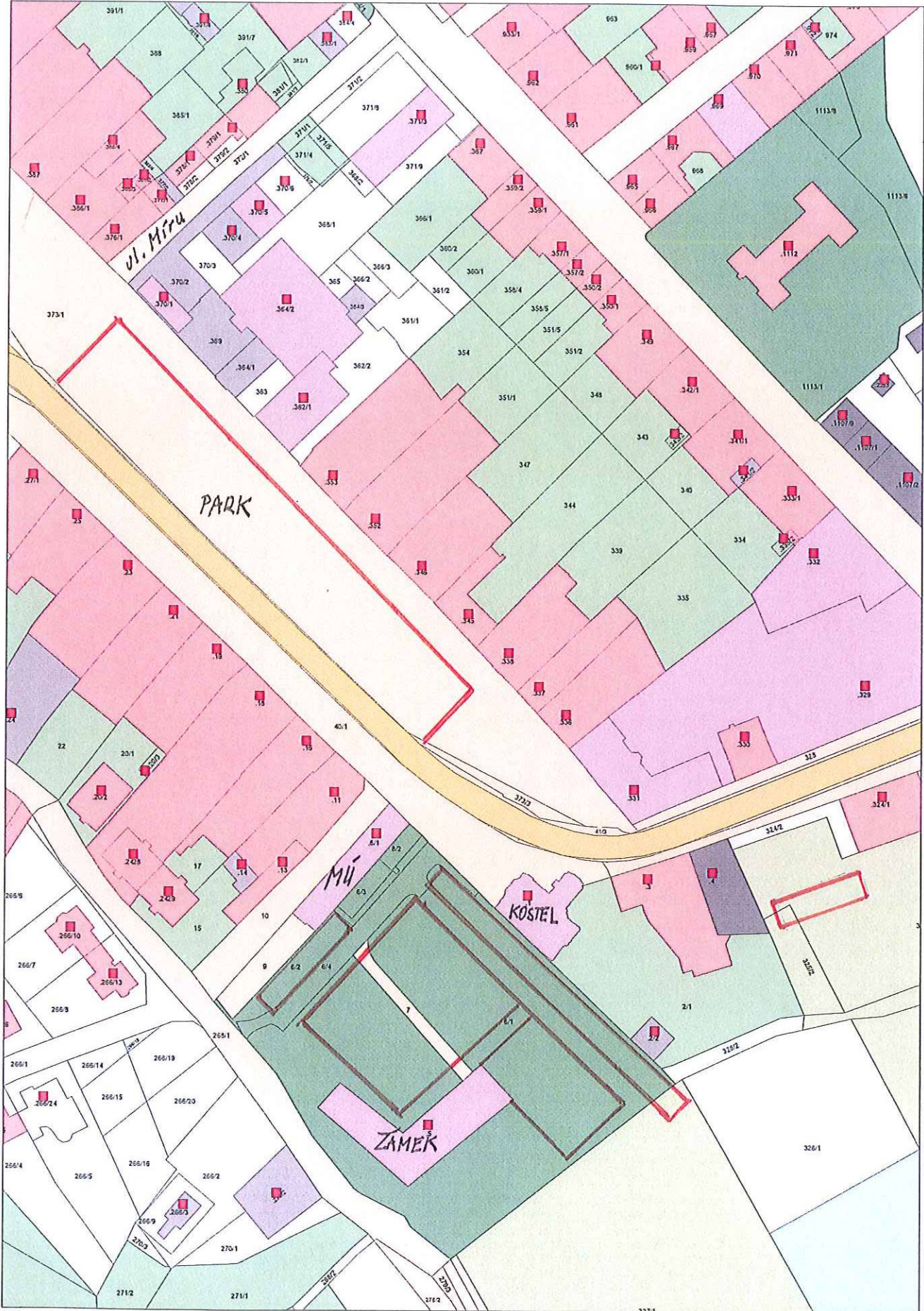
Vyvěšeno dne: 1. února 2012

Sejmuto dne: 17. února 2012

Kapacita pro tržní místa

| <u>Umístění tržních míst</u> | <u>Maximální kapacita</u> |
|------------------------------|---------------------------|
| 1. prostor „u zámku“ | 60 míst |
| 2. prostor „v parku“ | 60 míst |

Sestava



Mapa v měřítku 1:1666

Seznam předsunutých prodejních míst

| <u>Umístění předsunutých prodejních míst</u> | <u>Maximální kapacita</u> |
|--|---------------------------|
| 1. ul. Ječmínkova, před provozovnou „Květinářství“ | 4 m ² |
| 2. ul. Míru, před provozovnou „Josef Mlčoch“ | 4 m ² |

Seznam restauračních předzahrádek

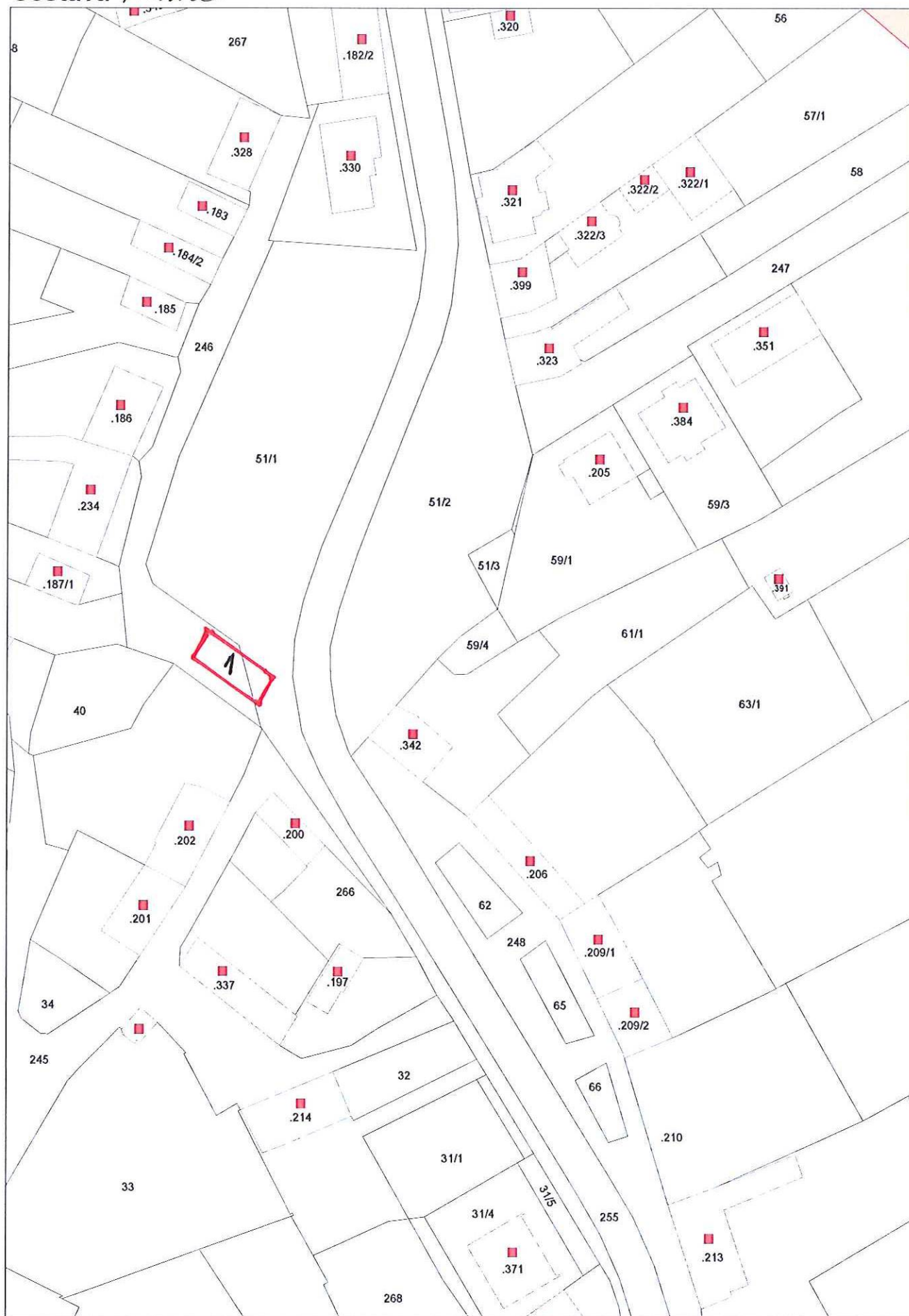
| <u>Umístění restaurační předzahrádky</u> | <u>Maximální kapacita</u> |
|--|---------------------------|
| 1. ul. Komenského, za provozovnou „restaurace STOP“ | 130 m ² |
| 2. ul. Hanácké náměstí, před provozovnou „restaurace RACEK“ | 300 m ² |
| 3. ul. Hanácké náměstí, před provozovnou „STARÁ ORLOVNA“ | 250 m ² |
| 4. ul. Nádražní, před provozovnou „restaurace U STAŘENKY“ | 150 m ² |
| 5. ul. Ječmínkova, za provozovnou „hotel JEČMÍNEK“ | 150 m ² |
| 6. ul. Ječmínkova, před provozovnou „LÁZNĚ Chropyně“ | 100 m ² |
| 7. ul. Moravská, před provozovnou „U MILUŠKY“ | 80 m ² |
| 8. ul. Nám. Míru, před provozovnou „kavárna a cukrárna BIANCA“ | 50 m ² |
| 9. ul. Masarykova, za provozovnou „restaurace U BUČKA“ | 100 m ² |
| 10. místní část Plešovec, za provozovnou „pohostinství PLEŠOVEC“ | 30 m ² |

Kapacita pro pojízdný prodej

| <u>Umístění pojízdného prodeje</u> | <u>Maximální kapacita</u> |
|------------------------------------|---------------------------|
| 1. prostor před pomníkem | 3 místa |
| 2. prostor v Plešovci | 1 místo |

Príloha č. 4 k nariadeniu mesta Chropyně č. 1/2012 - tržní súd

Sestava Plešovec



Mapa v měřítku 1:1000