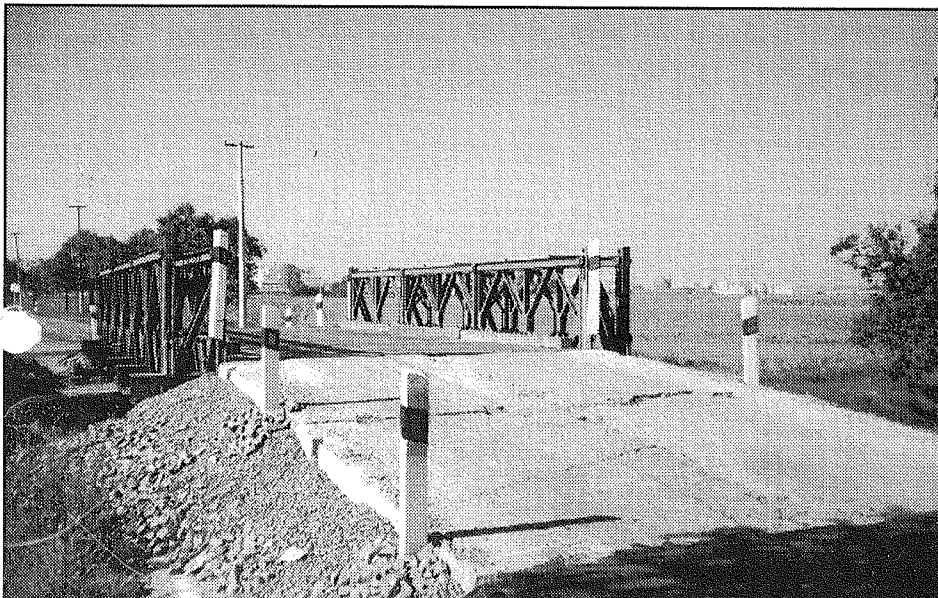
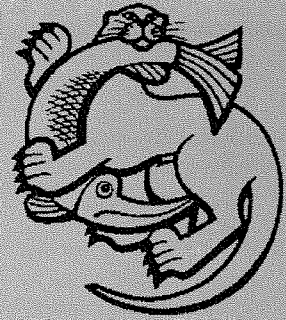


Zpravodaj města Chropyně 10/97



Provizorní „povodňový“ most u Rasiny bude v nejbližší době odstraněn a bude provedena řádná oprava vozovky. Zásah je nutný z důvodu zimní údržby silnice.

Z OBSAHU:

- Zase k řešení povodňové situace
- Znovu o hřišti
- Program obnovy
- Zpráva z plenárního zasedání
- Poděkování
- Program rekonstrukce
- Malá soutěž
- Co si můžeme přečíst v kronikách
- Zvítěžila princezna
- Úhrada mzdových nákladů
- Policie informuje
- Co nevíme o školních družinách
- Štírelecká liga
- Abeceda humoru bez humoru
- Chropynské počasí
- Společenská kronika

Historie a dnešek

Tento měsíc oslavíme již 79. výročí založení samostatného československého státu. Výročí, jehož lesk do jisté míry zkalilo rozdělení republiky, však nepozbývá ani dnes na svém významu vy znovunabytí samostatnosti a obnovení státnosti. Ne nadarmo oslavovaly miliony lidí výsledky 1. světové války v duchu veršů Vrací se vítěz se zlatým štítem, hvězdný mu prapor nad hlavou vlaje, od pólu k pólu, kam země sahá. Takto a v mnoha případech nesporně ještě nadšeněji vítali občané nově utvořeného Československa znovu nabytou svobodu a oslavovali zakladatele samostatného státu, mezi nimi pak především prvního prezidenta republiky, který se ukázal být hoděn této funkce, pro jejíž výkon je až do dnešní doby symbolem demokracie a prosperity.

Je tomu již dávno, co se tehdy více než šedesátiletý politik, filozof a vysokoškolský pedagog Tomáš Garrigue Masaryk vydal na velmi nejistou a riskantní cestu budování státu nezávislého na cizí nadvládě. V tomto nelehkém poslání mu pomáhala celá řada schopných a obětavých spolupracovníků, z nichž nejbližšími a také nejschopnějšími byli dr. Edvard Beneš a gen. Milan Rastislav Štefánik. Díky Masarykově vytrvalosti, Benešovým schopnostem vyjednávat a Štefánikovým stykům se podařilo přesvědčit nejen vlastní spoluobčany, ale především představitele států, které měly v uspořádání světa rozhodující slovo, že nově budovaný stát Čechů a Slováků není utopie tří politických zoufalců nebo ztroskotanců,

ale životaschopný státní útvar uprostřed Evropy.

Masarykova dokonalá znalost tehdejších válečných událostí a jejich souvislostí a jeho schopnost přesvědčit amerického prezidenta Wilsona o oprávněnosti existence samostatného státu a nikoliv udržování staré a přežití monarchie bez perspektivy, byly hlavními stavebními kameny získání samostatnosti. Demokracie, ke které tři hlavní zakladatelé Československa vedli nově založený stát od samého začátku jeho existence, byla natolik příslovečná, že se v budoucnu stala terčem útoků různých totalitních jedinců i celých státních útvarů.

První zatěžkávací zkouškou byl nástup fašismu, kterému bylo nepřátelské vše, co naše první republika v rámci Evropy představovala. Léta útlaku a násilí však nedokázala vymýtit z myslí občanů vše, co do nich první samostatný stát a v něm především jeho zakladatelé vložili. Po porážce fašismu jsme se mohli alespoň chvíli hrát na výsluní těžce obnovené demokracie, jejíž další rozkvet přerušila mezinárodně propracovanější a možná stejně nelibostná diktatura internacionalismu a demokratického centralismu. Bylo štěstím, že principy demokracie měly u nás pevné zázemí, které nedokázala vymýtit ani desetiletí trávající názorová a občanská nesvoboda.

Listopadové události v roce 1989 daly rychle zapomenout na ideologicky slepou poslušnost

pokračování na str. 2

Výzva

Stejně jako v jiných letech i tento podzim vyzýváme občany k účasti na úklidové akci „UKLIÐME SI MĚSTO NA ZIMU“. Tato akce se uskuteční v pátek 24. a v sobotu 25. října. Věříme, že stejně jako v minulosti se najde dostatek pořádkumilných občanů, kterým na vzhladu našeho města záleží.

V případě špatného počasí nebo neuskuteční-li se brigáda z jakýchkoliv jiných důvodů, je možno úklid provést v kterémkoliv termínu. Správa majetku města zajistí odvoz odpadu.

za MR a SMM F. Hrabal, zástupce starosty



Historie a dnešek (pokračování ze strany 1)

a položily základy obnově a novému rozkvětu demokracie v Československu a po rozpadu společného státu v samostatné České republice. Tě republice, která má vytvořeny předpoklady stát se pokračovatelem demokratických tradic své masarykovské předchůdkyně.

Tím nemá být v žádném případě řečeno, že u nás neexistují problémy, že mnohé věci nebylo možno řešit lépe, že jsme vrcholem všech ekonomických, technických nebo kulturních směrů světového rozvoje. Naopak, díky mnohaleté devastaci výchovy k odpovědnosti jedince za svůj život, za vše, co udělá, ať je to dobré nebo špatné, pokulháváme nejen za hmotnou úroveň, která nám mohla být díky úrovni první republiky dána, ale nedovedeme se vždy správně orientovat ani v mezinárodním měřítku, ani v jednoznačném vynucení zákonnosti, ať už jde o novou nebo z minulosti přetrvávající kriminalitu.

To nás ovšem neopravňuje k bezhlavé a nic pozitivního nepřinášející kritice za každou cenu. Na

úrovni města by to mohlo znamenat aktivnější zapojení každého schopného občana do správy věcí veřejných a postupně, po získání zkušeností na komunální úrovni, k přechodu odborníků do veřejné správy na úrovni ještě vyšší a z hlediska státu důležitější. Předpokladem by měly být vrozené demokratické principy, odborné schopnosti, připravenost odolat jakékoliv osobní korumpovatelnosti, umění nepodléhat přebujelé ideologii a znající recept na všechny neduh rábdy přitažlivého a ve své podstatě škodlivého populismu.

Příležitost k sebereflexi budeme mít všichni v rámci připravovaných komunálních a senátorských voleb, které se uskuteční v roce 1998, roce 80. výročí založení samostatného československého státu. Je na nás všech, abychom toto kulaté výročí oslavili nejen květnatými projevy, ale také, to především, občanskou moudrostí a široké veřejnosti prospěšnými činy.

ing. František Kroupa
starosta

Zase k řešení povodňové situace

Pro některé větší, pro jiné menší radost, pro další pocit nespokojenosti nebo lítosti nad úrovní finanční humanitární pomoci postiženým. To byly pocity některých spoluobčanů po seznámení se s vyšší humanitárního příspěvku, který jim byl podle předem schválených pravidel, zveřejněných v minulém čísle našeho Zpravodaje, vypočítán.

Vzhledem k tomu, že se podařilo zajistit výpis z účtu k termínu 15. září tak, aby bylo možno včas vypočítat výši finančního příspěvku, byla první výplata humanitární pomoci provedena z účetního stavu k 15. září.

K uvedenému datu činily finanční příspěvky dárců pro místní část Plešovec celkem 1 560 128 Kč, pro místní část Chropyně částku 43 700 Kč a pro Město Chropyně (t.j. místní část Chropyně a místní část Plešovec) 498 345,20 Kč. Takto získané částky byly rozděleny podle účelu určeného dárce na nejvíce postižené, všechny postižené, veřejné statky a částku, která byla předána k rozdělení samosprávným orgánem. U posledně zmíněné částky rozhodla městská rada (a následně toto rozhodnutí schválilo městské zastupitelstvo), že 20% bude přidáno k částkám pro nejvíce postižené, dalších 20% pro všechny postižené, 10% zařadit do rezervy pro ty, kteří se z objektivních důvodů nestihli včas o humanitární dávku přihlásit a 50% pro opravu a obnovu veřejných statků. Po takto provedené úpravě zůstaly sice výše zmíněné celkové částky na stejné úrovni, ale jejich rozdělení pro konkrétní účely mělo následující podobu:

místní část Plešovec:

- pro nejvíce postižené 473 826,0 Kč
- pro všechny postižené

507 003,0 Kč

- pro veřejné statky 497 666,0 Kč
- rezerva 81 633,0 Kč

místní část Chropyně:

- pro všechny postižené 43 700,0 Kč

Město Chropyně:

- pro nejvíce postižené 231 683,0 Kč
- pro všechny postižené 79 165,0 Kč
- pro veřejné statky 157 913,0 Kč
- rezerva 29 584,2 Kč

I když se některým občanům může zdát, že zastupitelské orgány rozhodly nespravedlivě, jelikož není rozdíl mezi situací občana kterékoliv části města, pokud mu byl odstraněn nebo stejným způsobem poškozen dům, ale je poměrně značný rozdíl mezi částkami rozdělenými

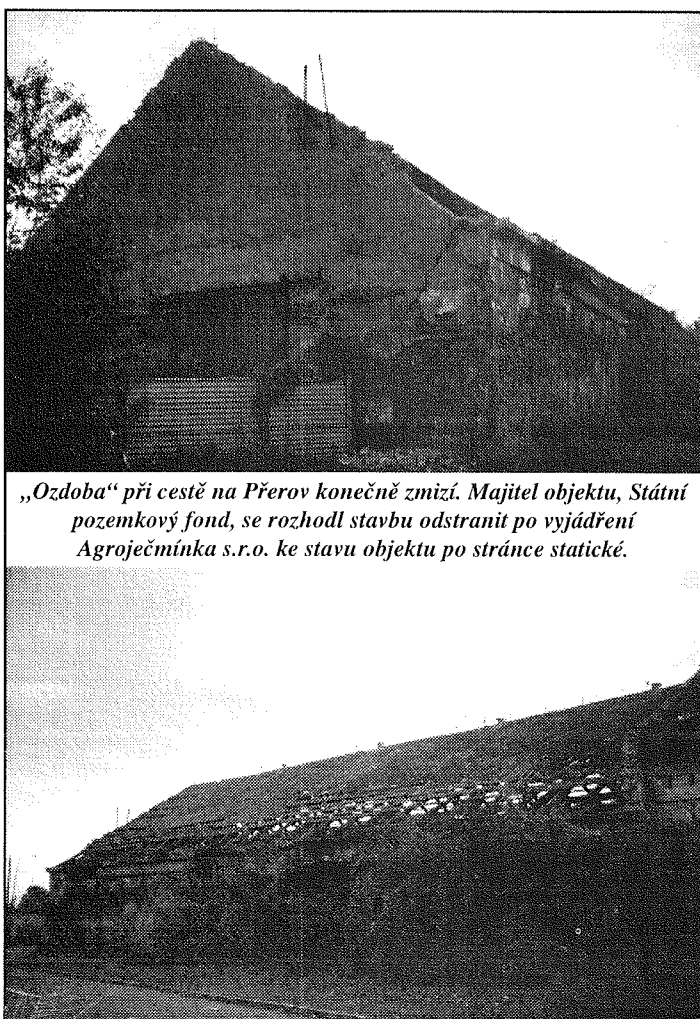
do jednotlivých částí města, musím znovu opakovat, že o adresátovi a způsobu finanční pomoci rozhodovali dárce a orgány města jejich přání ve své práci respektovaly. Při této příležitosti bych rád napravit chybu z minulého článku, kde z výčtu dárců vypadla Obec Roštín, která se rovněž do finanční pomoci našim postiženým spoluobčanům zapojila.

Humanitární akce ovšem neskončily u financí. Od některých dárců se podařilo získat použitelný nábytek, ledničky, pračky, sporáky a podobné pro domácnost potřebné věci. Od Charity Kroměříž byly získány zcela nové 3 ledničky, 3 pračky, 3 sporáky a 10 balení kuchyňského nádobí. Všechny tyto předměty jsou postupně přidělovány občanům, kteří již dříve uplatnili jejich využití zájem.

Finanční prostředky, které nebylo zatím možno vyplatit, jelikož oprávněná osoba nepředložila doklad opravňující k výplatě jako stavební povolení nebo kupní smlouvu na nový dům nebo byt, byly uloženy na termínovaný vklad, jehož výtěžek bude použit na zvýšení celkové zatímní částky, která byla určena na příspěvcích poskytnuta. Určení těchto prostředků bude rovněž respektovat rozhodnutí původních dárců.

Je potěšitelné, že i tři měsíce po povodni stále docházejí další finanční prostředky, i když jejich výše zdaleka nedosahuje v současné době stejné úrovně jako v období do poloviny měsíce září. Rád bych se proto znovu obrátil na všechny občany města, kterým povodeň neublížila, aby se zapojili do sbírky, kterou město vyhlásilo s cílem podpory postižených nepostiženými. I v této době můžete získat příslušné poštovní složky na městském úřadu v hosp. správním odboru.

V oblasti, která byla v době povodni postižena nejvíce, mám tím na mysli bytový fond, připravujeme následující opatření. Pro ty, kteří budou potřebovat náhradní ubytování, zakoupilo město za peníze, které poskytl Okresní úřad Mladá Boleslav, objekt bývalé svobodárny St. statku v ul. Drahy, ve kterém bude umístěno 8 ubytovacích možností a pokud se podaří zajistit financování, tak bude v zahradě domu s pečovatelskou službou vybudován montovaný objekt se 16 garsoniérovými byty. Pro tento objekt předpokládá město získání státních dotací, finančního příspěvku jedné huma-



„Ozdoba“ při cestě na Přerov konečně zmizí. Majitel objektu, Státní pozemkový fond, se rozhodl stavbu odstranit po vyjádření Agroječmínka s.r.o. ke stavu objektu po stránce statické.



Zase k řešení povodňové situace

(pokračování ze strany 2)

nitární nadace, která vysoce kladně hodnotí blízkost DPS a tím snadnou dostupnost pečovatelek i pro budoucí obyvatele tohoto objektu a dále se připravuje jednání o finanční pomoci Charity. Záměr této stavby, o jejíž realizaci zatím nelze hovořit s jistotou, je plně v souladu s programem již zmíněné humanitární nadace, která upřednostňuje stavbu určenou pro starší, bezmocné nebo postižené občany.

Ve spolupráci s okresním úřadem město dále řeší financování oprav místních komunikací, kanalizace a dalších veřejných objektů poškozených v době povodně. Na opravě kanalizace bylo dosaženo předběžného příslibu ředitele a.s.

☞ Kroměříž na úzkou spolupráci v úspěch potřeb města. Prostřednictvím okresního úřadu se rovněž řeší financování rekonstrukce objek-

tu bývalé svobodárny St. statku.

Občanům, jejichž domy byly při povodni poškozeny, bude určen účelový fond obce v rámci Programu poskytování státních půjček. O přidělení finančních prostředků do tohoto Fondu město požádalo a zastupitelstvo stanovilo vyhláškou č. 6/97 způsob jeho využití.

Tento článek si v žádném případě neklade za cíl vzbuzovat přehnaný a neopodstatněný optimismus. Jeho cílem je informovat veřejnost o prováděných nebo připravovaných krocích. Současně si dovoluji doufat, že s pochopením veřejnosti se může setkat jak to, co se podaří, tak to, co se pro nedostatek finančních prostředků a povinnost státu pomáhat i jiným obcím, nepodaří.

ing. František Kroupa
starosta

Znovu o hřišti

Můj článek ve Zpravodaji 9/97 vysvětlující postoj městské rady k problematice provozování hřiště u bývalého internátu zřejmě nedostatečně popsal opatření, které město hodlá udělat, aby bylo rušení občanů co nejmenší. Zřejmě proto přišla na MěÚ po otištění článku další petice občanů opětovně kategoricky požadující zrušení tohoto hřiště. V petici se poukazuje na nepřiměřený hluk především ve večerních a nočních hodinách.

MR se touto problematikou opětovně zabývala a přijala opatření, která by tyto jevy měla odstranit. Zrušení hřiště však opětovně zamítla a považuje je za řešení krajní a ne-

příliš rozumné. V době, kdy se v jiných městech v sídlištních hřištích budují, aby se měla mládež kde sportovně vyžívat, se nemůže naše město chovat jinak.

Oplocení hřiště bude v nejbližších dnech opraveno a bude se uzamykat. Provozní doba bude v létě od 7.00 do 20.00 hod. a v zimní období od 7.00 do setmění. Hřiště bude určeno výhradně ke sportování s výjimkou provozování skateboardu. Pro tento sport bude vyhrazen prostor v areálu TJ Technoplast. Nad vchod do hřiště bude umístěno upozornění na otevírací dobu a na trestnost poškození cizího majetku.

František Hrabal
zástupce starosty



Zdemolované desky i s koši, ohnuté stojany, to je výsledek „sportování“ některých výtečníků.
(snímek z hřiště u bývalého internátu)

UPOZORNĚNÍ

Vedení pošty upozorňuje své klienty, že již od roku 1995 jsou přepážky na poště univerzální. To znamená, že finanční operace je možno provádět u všech přepážek.

Vedení pošty proto doporučuje k finančním úkonům využívat v plné míře především přepážky 1, 2 a 3.

Program podpory oprav bytového fondu poškozeného záplavami a sesuvy půdy

OBNOVA

Zadavatel: Ministerstvo pro místní rozvoj

Realizátor: Českomoravská záruční a rozvojová banka, a.s.

1. Předmět a účel podpory

Cílem programu je podpora vlastníků rodinných a bytových domů při provádění oprav poškození způsobených záplavami a sesuvy půdy v červenci a srpnu 1997 na území České republiky v dotčených lokalitách. Poskytnutá podpora přispěje k odstranění důsledků živelních pohrom a k obnovení funkčnosti poničeného bytového fondu. Podporovány budou opravy objektů, jejichž zhoršený technický stav je přímým důsledkem záplavové situace a sesuvů půdy - a jejichž opravou bude obnoveno trvalé bydlení.

2. Podmínky přístupu k programu

2.1. Vymezení příjemců podpory

O zařazení do programu může požádat právnická osoba se sídlem na území České republiky nebo fyzická osoba občan České republiky - vlastník bytu, rodinného nebo bytového domu poškozeného záplavami nebo sesuvy půdy v červenci a srpnu 1997 v některé z dotčených lokalit.

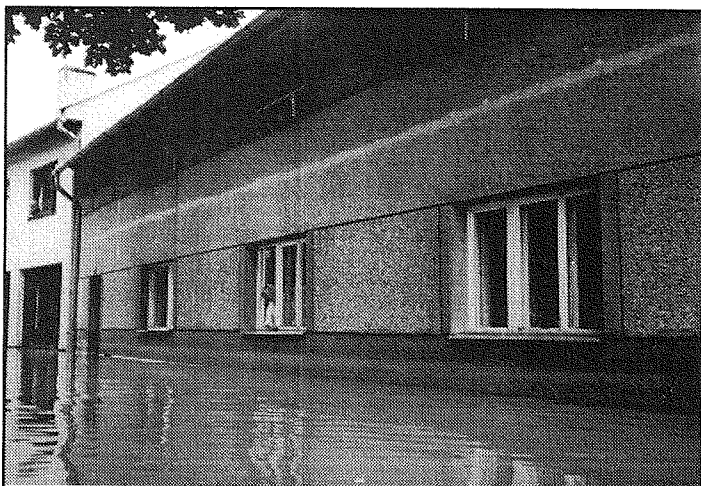
2.2 Kritéria programu

Rozhodujícím kritériem je potvrzení příčiny poškození objektu, vyjádřené stanoviskem místně příslušného stavebního úřadu a podepsané statutárním zástupcem příslušné obce (městské části); potvrzení stvrdí i nutnost provedení oprav v zájmu obnovení funkčnosti bytu (bytů) a uvede počet poškozených bytových jednotek v daném objektu v důsledku záplav nebo sesuvem půdy. Podmínkou zařazení do programu je to, že oprava poškozeného objektu je financována prostřednictvím hypotečního úvěru u některé z hypotečních bank na území České republiky nebo úvěru ze stavebního spoření u některé ze stavebních spořitelien na území České republiky a že investorem je vlastník objektu určeného k trvalému bydlení.

2.3. Ostatní podmínky

Podpora se poskytuje pouze k úvěrům uzavřeným v období od 4. července 1997 do 30. června 1998 účelově určených na odstranění poškození způsobených záplavami nebo sesuvy půdy. Oprava poškozeného objektu musí být prováděna v souladu se zákonem č. 50/1976 Sb., v platném znění, tj. na základě ohlášení stavebního úřadu, popř. na základě stavebního povolení. Úvěr musí být využit pouze k účelům vymezeným v příloze. Na

pokračování na str. 4

**Program podpory ...** (pokračování ze strany 3)**Škody na zaplavených domech je třeba odstranit.**

jeden rodinný nebo bytový dům lze poskytnout tuto státní podporu jen jednou.

3. Druh podpory: příspěvek na úhradu úroků

Program umožní poskytnout vlastníkům poškozeného bytového fondu finanční příspěvek na splacení úvěru ve výši

- 27% čerpané částky hypotečního úvěru
- 15% čerpané částky meziúvěru stavebního spoření
- 9% čerpané částky řádného úvěru stavebního spoření

Podpora bude vyplacena po vyčerpání úvěru poskytnutého úvěrující bankou a musí být použita ke splacení části úvěru bezhotovostním převodem. Horní hranice úvěru na opravy rodinného domu může činit max. 500 tis. Kč, horní hranice úvěru na opravy bytového domu může činit max. 200. tis. Kč/jeden poškozený byt, v případě poškození společných prostor a technického vybavení bytového domu (centrální vytápění, zařízení výtahu, výměník apod.) je horní hranice úvěru výše max. 60% vyčíslených nákladů škod způsobených záplavami nebo sesuvy půdy. Příspěvek je poskytován prostřednictvím Českomoravské záruční a rozvojové banky, a.s. v závislosti na splnění podmínek a kritérií programu. Podpora bude žadatelům poskytnuta na smluvním základě.

4. Účast v dalších programech

Účast v tomto programu nevylučuje souběh s jinými státními podporymi v oblasti bydlení.

5. Organizační zabezpečení

Zájemci o účast v programu předkládají žádost na jednotném formuláři podle dispozic Českomoravské záruční a rozvojové banky, a.s. nejpozději do 30. června 1998.

Zpráva ze 17. plenárního zasedání městského zastupitelstva

Městské zastupitelstvo bylo svoláno 25. září 1997 do víceúčelového sálu chropynského zámku. Předmětem jednání této schůze bylo především:

- Projednání a schválení vyhlášky č. 5/97 o odpadovém hospodářství.
- Projednání a schválení vyhlášky č. 6/97 o vytvoření a použití Fondu na poskytování úvěrů vlastníkům obytných domů a bytů postižených živelnou pohromou - záplavou.
- Projednání a schválení Rozpočtového opatření města č. 2/97.
- Projednání a schválení „Pravidel pro rozdělení finančních prostředků z humanitární pomoci“.

Po zahájení schůze a schválení nezbytných procedurálních záležitostí přednesl předsedající, starosta ing. Kroupa, zprávu o činnosti MR od posledního plenárního zasedání.

Ve svém vystoupení informoval mimo jiné o následujících bodech jednání MR:

- MR projednala a schválila postup povodňové komise města v průběhu zátopové katastrofy.
- Byly navrženy, projednány a schváleny „Pravidla pro rozdělování finančních prostředků z humanitární pomoci“ pro postižené červencovou povodní.
- Bylo projednáno a schváleno přidělování kuchyňských linek, které jsou darem pro postižené od podniku Koryna Koryčany.
- Byl schválen postup při rozdělování potravinové a jiné humanitární pomoci při povodni a po ní.
- MR vzala na vědomí postup soc. odboru MěÚ při rozdělování státního sociálního příspěvku pro postižené povodněmi.
- MR projednala a schválila postup při zajišťování náhradního ubytování pro občany, kteří přišli o obydlí během povodně.
- Byl projednán postup stavebního odboru MěÚ při demolici zničených domů.

- Byl projednán a schválen postup SMM při odstraňování následků povodně z pohledu čistoty a pořádku ve městě.

- Na žádost p. Suché fy UNIOS byl projednán a odsouhlasen návrh dohody o ukončení pronájmu nebytových prostor této firmě. Současně byl schválen záměr pronájmu těchto prostor v Komenského ul. č. 348 ve prospěch p. Horáka - SAM Elektro při výši nájemného 260,- Kč/m²/rok.
- Byly projednány vysvětlující argumenty k dopisu nájemníků z čp. 615, které zpracoval JUDr. Talásek. SMM bylo uloženo vypracovat na jejich podkladě odpověď nájemníkům.
- MR projednala a schválila návrh zást. starosty na řešení parkování u provozovny fy Globál. Tato rekonstrukce bude provedena po dohodě Ocknechtem na náklady firmy.
- Byla projednána žádost občanů žijících v blízkosti hřiště u bývalého internátu na Tyršově ulici a uloženo projednat tuto záležitost s majitelem objektu (TCHP a.s.).
- Na žádost manželů Ježkových z Plešovice doporučila MR dočasný pronájem domu po panu Krutilovi na Pazdřeně.
- MR schválila studii umového háje pro místní hřbitov, který zpracovala firma AKTÉ Kroměříž.
- MR projednala ukončení nájmu nebytových prostor firmou ALBAN na Komenského ul. a rozhodla v souladu ze zákonem vyhlásit pronájem zmíněných nebytových prostor na dobu 30 dnů.
- byla předložena informace o jednání s arcibiskupstvím Olomouc o dalším využívání zámku v Chropyni.
- Byl projednán starostou navržený návrh místní vyhlášky o vytvoření fondu na poskytování úvěru vlastníkům obytných budov a bytů poškozených živelnou pohromou - záplavou.
- MR projednala žádost dr. Čapky o odkoupení objektu lázní a rozhodla předat žadateli veškerou dokumentaci o této lokalitě k prostudování a přípravě podnikatelského záměru.
- Byla projednána a schválena žádost místního pracoviště Policie ČR o uvolnění rozpočtem rezervované částky 30.000,- Kč na nákup 2 ks vysílaček pro služebnu v Chropyni.
- Dále pan starosta informoval MZ o všech dalších aktivitách MR za výše uvedenou dobu.

V diskusi ke zprávě o činnosti vystoupil Jan Pospíšil s dotazem na stav povodňové a havarijní dokumentace a zda byly podobné krizové situace v poslední době prakticky procvičovány.

Pan starosta odpověděl, že na jaře proběhl praktický nácvik spolupráce

Poděkování

- Chtěli bychom tímto způsobem poděkovat panu Jaroslavu Kolářovi a jeho rodině za pomoc, kterou v době povodně poskytli postiženým obyvatelům ulice U Hejtmana.

Vérostovi

- Ač jsme v posledních měsících slyšeli - v souvislosti s povodňovou tragédií - skloňovat slovo „děkuji“ ve všech pádech, věřím, že nikomu nezevšednělo a že si zachovalo svůj důležitý význam - vyjádření ocenění darů, pomoci či pochopení. Proto si dovoluujeme poslat touto cestou velké poděkování všem vojákům vojenského útvaru v Zářící, kteří at v době záplav nebo v době po ní pomáhali na obou budovách základní školy při organizaci a zabezpečení občanů, kterým voda zničila nebo poškodila jejich domovy a následně při přípravě a údržbě všech prostor školy pro zahájení nového školního roku 1997/1998. Poděkování patří i jejich velitelům, kteří je pro tuto pomoc uvolnili. Díky vítané pomoci začal nový školní rok bez větších těžkostí. Přejme vojákům i žákům, aby byl úspěšný a rychle ubíhal ...

Ředitelství ZŠ Chropyně



Zpráva ze zasedání ...

(pokračování ze strany 4)

OkÚ, města a TCHP na modelové havárii v podniku.

V další části jednání přednesl MVDr. Frkal návrh č. 5/97 o odpadovém hospodářství, kterou poté zastupitelstvo bez připomínek schválilo.

Zástupce starosty p. Hrabal přednesl informaci o návrhu vyhlášky na vytvoření Fondu obnovy bytových domů zničených povodní. Ve svém vystoupení vysvětlil smysl vytvoření tohoto fondu a zásady pro poskytování fin. prostředků žadatelům. Vyhláška byla jednomyslně schválena.

Člen MR p. Sebestík přednesl průvodní komentář k předkládanému rozpočtovému opatření č. 2. Rozpočtové opatření má dát do souladu příjmovou a výdajovou stránku městského rozpočtu vzhledem ke změnám příjmů i výdajů způsobených především povodňovými vlivy.

V dalším bodě jednání byli přítomni ing. Kroupou seznámeni s pravidly pro rozdělování humanitární finanční pomoci. Vzhledem k tomu, že členové celého MZ byli s touto problematikou seznámeni již na rozšířeném pracovním zasedání MR, byla pravidla bez připomínek schválena.

Tajemník MěÚ ing. Ondruš Zdeněk CSc. poté přednesl navrhované majetkoprávní záležitosti, které MZ také schválilo. Pak seznámil přítomné s programem příštího prosincového plenárního zasedání.

V následující diskusi pan Pospíšil vyzvedl pomoc vojenského útvaru z Náměstí nad Oslavou při evakuaci dětského letního tábora.

Po krátké přestávce přednesl představa návrhové komise pan Nechvátal návrh usnesení, v němž se MZ předkládalo ke schválení:

- Vyhlášky 5/97 a 6/97.
- Pravidla pro rozdělení finanční humanitární pomoci.
- Finanční pomoc Policii ČR na nákup vysílaček.
- Majetkové záležitosti a další.

Dále návrh usnesení obsahoval vyslovení poděkování:

- příslušníkům armády, policie, všech SDH, pracovníkům cizích organizací a všem občanům místním i z jiných míst za pomoc při likvidaci povodňových následků a humanitární pomoci.
- Povodňové komisi za řízení města v době povodně.
- Zástupci starosty za řízení povodňové komise a za rozhodný zásah do vozovky I/47, který výrazně přispěl k minimalizaci škod v a.s. TCHP a celém sídlišti.

Taktéž usnesení schválilo MZ bez připomínek.

Program „REKON- STRUKCE“

- pro podnikatele postižené červencovou povodní.

Ministerstvo průmyslu a obchodu ve spolupráci s Ministerstvem pro místní rozvoj vyhlásilo výhradně na pomoc podnikatelům postiženým červencovou povodní program, jehož smyslem je pomocí prostředků státního rozpočtu podporovat obnovu zničeného majetku, přičemž účast v tomto programu podnikatele neomezuje v účasti v dalších českých a zahraničních programech. Je sestaven do 6-ti bodů, které bychom vám chtěli ve stručnosti přiblížit.

Program je určen pro obnovu činnosti malých a středních podniků do 249 zaměstnanců a průmyslových podniků od 250 zaměstnanců mimo zemědělskou a lesnickou prvovýrobu. Postižení je nutno prokázat protokolem o škodách sepsaným v roce 1997 s pojišťovacím ústavem nebo potvrzením příslušného okresního úřadu. Podpora bude poskytována pouze na rekonstrukci nebo výstavbu budov (včetně nákupu pozemků), opravy nebo nákup nových strojů, zařízení a dopravních prostředků, nákup zničených zásob a provozní výdaje spojené s uvedením podniku do provozu. Je rozdělen na dva druhy podpor. První formou podpory je příspěvek na úhradu úroků z bankovního úvěru, který je diferencován podle výše škody na hmotném a investičním majetku a zásobách. Druhou formou je intenzivní záruka za podnikatelský úvěr nebo leasing. Přičemž výše záruky může dosáhnout až 90% jistiny úvěru a nesplacených úroků nepřesahujících 30% zůstatku jistiny úvěru. O zařazení do programu může požádat každý, kdo splňuje uvedený předmět podpory a má sídlo (místo podnikání) na území ČR. Projekt musí mít charakter průmyslové, stavební nebo řemeslné výroby, služeb a obchodu a musí být realizován na území ČR. Zájemci o tuto formu pomoci se mohou s bližšími podmínkami seznámit prostřednictvím informačního letáčku na zdejší obecním živnostenském úřadu nebo Okresním úřadu v Kroměříži. Nebo přímo přes Českomoravskou záruční a rozvojovou banku a.s. (ČMZRB), prostřednictvím níž bude program realizován a která také přijímá žádosti. V našem regionu jsou pobočky:

**Brno, Nádražní 4,
tel. 05/42210872-3,
Ostrava, Českoobrátská 26,
tel. 069/236512.**

Živnostenský úřad

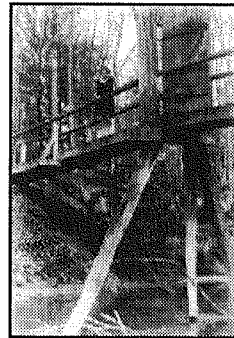
Malá soutěž pro pamětníky

Poznat dům z fotografie, případně napsat, kdo v něm dnes
bydlí, bude asi pro pamětníky snadné.



Odpovědi doručte do sekretariátu MěÚ do 14. 11. 1997.
Vylisovaný výherce obdrží poukázku na zboží v hodnotě 200,- Kč.

Rozluštění minulé hádanky:



Pouze jedna pisatelka se nesprávně domnívá, že se jedná o lávku nedaleko Josefinky. Ze správních odpovědí byl vylisován pan Josef Hrubý, Moravská 606, který si na MěÚ vyzvedne poukázku k odběru zboží za 200,- Kč u firmy SAM Elektro. Sponzorem ceny je jako obvykle firma ALBAN.

Pan Hrubý ve své odpovědi uvádí: Pokud si vzpomínám, tak by to měla být lávka za zámek. Byla postavena za domem, kde býval pan Huvr. Chodili tam myslivci ze zámku na „Koutek“. Branka bývala dost často uzamčená. Tenkrát byl lesmistrem starý pan ing. Ptáček, tatínek nedávno zesnulého pana ing. Ptáčka.

Každá odpověď pamětníka je vlastně milou vzpomínkou na místa a doby dávno minulé. Všem, kdo napsali, děkuji a těším se na další odpovědi, i když třeba nebudou vždy správné.

F. Hrabal



ALBAN, spol. s r. o.
Nádražní 804, p.o. box 3,
768 24 Hulín
- majitel firmy René Hamrla

- hlavní činností společnosti je velkoobchod s hutním materiálem všeho druhu a všech jakostí
- jednou z podpůrných činností je prodej čerpací techniky a armatur, kde společnost působí jako prodejce firem SIGMA HOLDING, KUNZ HRANICE a ISH OLOMOUC
- firma je také hlavním sponzorem fotbalového klubu Technoplast Chropyně
- společnost ALBAN je stálým sponzorem soutěže pro pamětníky

Zpravodaje
města Chropyně



Co si můžeme přečíst v kronikách

STAVEBNÍ RUCH (pokračování)

Kritický pozorovatel poválečné choré duše mas lidu postřehl, že každé vydání dělníkovo není životní nutností. Peníze neměly ceny. Za cukrovarské kampaně vydělal dělný lid mnoho peněz, ale také mnohý je lehkomyšlně propil, prokouřil, protancoval... a doma tolik bídy.

Jak jinak vyhlížel by život a mentalita tak mnohé rodiny, kdyby nepotřebně vydaje svedly se do řečiště úspor. Z malých pramenů vzniká řeka. Naučme tento lid ukládat! Lidu se rozbřesne, pozná ušlechtilější život rodinný, pozná, že je na scestí. Pomozme rodinám, frázemi tráveným, v jádru však dobrým. Dejme jim příležitost poznati, že pod vlastním krovem se krásněji, radostněji žije a pracuje. Dům můj hrad můj. Tam pod křídlem šetnosti a střídmosti zakoření se v rodinách poctivost, chuť do svědomité práce, láska k společné vlasti a národu. A cizí kapitál, těžící a rostoucí z našich lánů a z práce našeho lidu, ať také dle poplatné kvóty přispívá na povznesení lidu, jenž hledaje práce se v Chropyni usazuje.

Veden jsa těmito motivy, vykoupil starosta „na Dílech“ (k nádraží) stavební místa za 111.517,- Kč, platě za ně Kč 10 za metr čtvereční. Od cukrovary obec získala „na Dílech“ staveniště na obecní pozemek „na Drahách“, „na Trávníkách“. U samé silnice v sousedství cukrovary obdržel cukrovar od obce za každý metr čtvereční „na Dílech“ 2 1/2 m², „na Drahách“, tedy za 5.224 m², „na Dílech“ dostal cukrovar 13.060 m², „na Drahách“.

Z jara 1922 od rána do noci bylo rušno na obecním „Trávníku“. Prý celá Chropyně je z cihel zde dělaných postavena. Chudé rodiny s pocitem radosti dělaly si cihly na své přibytky, těšíce se na pohodlí a rodinné štěstí pod vlastním krovem. Na „Díly“ svázal se stavební kámen, cihly pálené i nepálené, dřevo stavební, krytina. Kopaly se základy. Aby stavba rychle pokračovala, světila ji obec čtyřem stavebním firmám, mezi nimi také domácímu zednickému mistru Josefu Marákovvi. Do zimy stály domky zhruba jaké asi v dnešní Nádražní ulici za č. 351 - 373 vidíme.

Stavěti na riziko obce bylo chudým rodinám snadno, ale nebylo snadno všude najíti peněžní ústav, který by si toto břemeno na bedra uvázal a veliké potřebné obnovy včas opatřil. Byl to odvážný, riskantní, strastiplný a veliký čin, který vykonal Antonín Homolík, jako starosta obce a jako duše místní Občanské záložny, pro chudé rodiny bez ohledu na jejich politickou příslušnost. Nedbal četných varovných hlasů, ukazujících na možnou nestálou cenu domků. Domek v Nádražní ulici, na státní útraty postavený, stál průměrně při různosti velikosti a jakosti materiálu Kč 46.000 až 67.000 Kč. Po kolaudaci státem uznaný náklad 35.700 až 59.200 Kč.

Z kroniky vybral F. Hrabal

Zvítězila „Princezna ze mlejna“



V měsíci září se ve dnech 22. 9. - 26. 9. 1997 uskutečnil „Týden knihoven.“ V Městské knihovně v Chropyni byl od pondělka do pátku připraven pestrý program:

- Den otevřených dveří (zápis nových čtenářů zdarma)
- Skrýše a skrývačky (soutěž pro chytré hlavy)
- Pro žáčky a poškoťáčky (prodejná výstava knížek)
- V pohádkách se zpívá (Carusošou v dětském oddělení)

Těto posledně jmenované akce se účastnily v hojném zastoupení i děti

ze školní družiny při ZŠ na ul. J.Fučíka. Ve zpěvu se utkali malí zpěváci od 1. - 6. tř. Podmínka byla jen jedna: repertoár pohádkový, nesměla chybět odvaaha a nadšení. Tříčlenná porota pozorně poslouchala a odpovědně každý výkon bodovala. Tohoto odpoledne plného písniček se účastnily také některé

maminky, jedna soutěžící si přinesla i doprovodné klávesy. V malé přestávce, kdy se porota věnovala vyhodnocení výsledků, vystupovali „zpívající odvážlivci“ mimo soutěž a jim byl odměnou spontánní potlesk. A jak to vše dopadlo?

Na 1. místě se umístila Kateřina Zoubková (sama se doprovázela na klávesy) ze ŠD 3.a tř.

2. místo patřilo Ondřeji Blažkovi (píseň Večerníček) také ŠD 3.a tř. Tuto druhou příčku obsadila i Klára Určová ZŠ Komenského 6. tř. a její píseň Rozvíjej se poupátko.

3. místo obsadila Petra Pospíšilová ze ZŠ Komenského 1.c. tř. (jedna z nejmladších účastnic) a Iva Buráňová ze 6.a tř.

Ceny těmto vítězům jistě právem patřily. Samozřejmě, že malých odměn se dočkali i ti nejmenší a nejdovůlejší prvňáčci, kteří sice nebudovali, ale překonali svůj strach a ostych a s chutí zpívali všem pro radost.

Toto netradiční zpívající odpoledne jistě neupadne v zapomnění a určitě by bylo dobré, kdyby Městská knihovna v Chropyni vyhlásila příští rok pokračování.

H. Lošonská, vychovatelka
ŠD Fučíkova ul.

KAMAX

Zdeněk KRYŠTOF Prodej hutních materiálů

767 01 Kroměříž, Havlíčkova 2787, tel.: (0634) 317181, 334095, 26407

Zveme Vás do naší prodejny hutních materiálů,
která uspokojí i drobné maloobdoběratele.
Pro informaci nabízíme tento sortiment:

- široký výběr želez
- trubky - bežešvé, švové, konstrukční, pozinkované
- kulatiny
- úhelníky
- profilové oceli I, T, U
- pásové oceli
- plechy - ocelové, pozinkované, děrované, měděné, vlnité - pozink, slzičkové, rýhované

- kanalizační poklopy
- škrabáky
- svařované rohože - žebírkové, hladké, lisované a žebírková pletiva
- schodišťové stupně pro bezpečná schodiště
- mřížové rošty
- poklopy z tahokovu

Najdete nás v areálu Výzkumného ústavu
zemědělského, čtvrtý (poslední) vjezd od města.

Těšíme se na Vaši návštěvu.



Úhrada mzdových nákladů

Od 1. dubna 1997 platí nová vyhláška Ministerstva práce a sociálních věcí č.35/1997 Sb., která zvýhodňuje podnikatele nebo jiného zaměstnavatele, který vytvoří nová pracovní místa. Jestliže na těchto místech zaměstnává uchazeče o zaměstnání, kteří nemohou sehnat práci a pobírají podporu v nezaměstnanosti, může od úřadu práce dostat nejen úhradu vyplacených mezd, ale i další hmotné výhody: dotaci na úhradu úroků z úvěru, účelově zaměřenou dotaci nebo návratnou finanční výpomoc. Dotace na úhradu mezd (platů) a jejich náhrad, včetně pojistného na sociální zabezpečení a příspěvku na státní politiku zaměstnanosti a pojistného na všeobecné zdravotní pojištění je nová forma pomoci podnikatelům. Podle sjednané dohody může úřad práce hradit tyto mzdové náklady vynaložené na nově přijatého zaměstnance až do uplynutí dvou let. Tuto úhradu poskytuje úřad práce zpětně, vždy po uplynutí příslušného kalendářního měsíce. Maximální částka mzdových nákladů přitom není stanovena, bude odvozena od skutečně vyplacené mzdy umístěného uchazeče o zaměstnání. Období, po které bude poskytována dotace na mzdové náklady, je ovlivněno délkou zaměstnání přijatého zaměstnance a bude upřesněno v doho-

dě (maximálně na dobu dvou roků). Zaměstnavatel dostane uhrazeny i náhrady mezd, které zaměstnanci vyplatil např. při překážkách v práci, dovolené na zotavenou apod.

Úřad práce může zaměstnavateli dále poskytovat návratnou finanční výpomoc a různé formy dotací na úhradu úroků z úvěru a jinou účelově zaměřenou dotaci. Jde o finanční pomoc, která je určena např. na pořízení investic, nákup pracovních pomůcek, přístrojů, vybavení apod. Nová vyhláška zvyšuje limit finančních prostředků, který může úřad práce poskytnout jako dotaci na zřízení účelného pracovního místa, kromě dotace na úhradu mzdových nákladů, jejíž výše není omezena, až na 80.000,- Kč (proti dřívějším 50.000,- Kč).

Na jedno nově vytvořené pracovní místo může zaměstnavatel dostat jednu z dotací. Výjimka je pro poskytnutí návratné finanční výpomoci a jiné dotace (např. na investice), které může zaměstnavatel obdržet současně.

Podmínkou pro poskytnutí některé z dotací, včetně úhrady mzdových nákladů, úřadem práce je, že podnikatel sjedná s tímto úřadem ke zřízení nových pracovních míst písemnou dohodu. Jde jen o jednu dohodu na zřízení nového pracovního

místa a současně na poskytnutí dotace. Úřady práce mohou rovněž hradit náklady na zřízení nového pracovního místa uchazeči o zaměstnání, který je veden v evidenci tohoto úřadu a začne vykonávat samostatnou výdělečnou činnost. Jestliže se např. nezaměstnaný občan rozhodne k samostatné podnikatelské činnosti, může dostat od úřadu práce dotaci na úhradu úroků z úvěru nebo jinou účelově zaměřenou dotaci (např. na zakoupení investic, výrobních prostředků apod.) nebo návratnou finanční výpomoc až do částky 80 tisíc Kč v závislosti na situaci na trhu práce. Tato částka byla novou vyhláškou zvýšena, dříve to bylo maximálně 50.000,- Kč. I zde je podmínkou poskytnutí příspěvek, že uchazeč o zaměstnání - soukromý podnikatel - uzavřel s úřadem práce dohodu. Jestliže soukromý podnikatel vytvoří pracovní místa i pro další uchazeče o zaměstnání, nejen tedy pro sebe, dostane od úřadu práce příslušný násobek dotace na zřízení těchto míst podle počtu nových pracovních míst. Začne-li např. soukromý podnikat a vytvoří dvě nová pracovní místa, na která přijme uchazeče o zaměstnání, dostane v případě uzavřené dohody s úřadem práce trojnásobnou dotaci. Dotaci až do výše skutečně vyplacených mzdových náhrad může

zaměstnavatel obdržet při zřízení pracovních míst k zajištění veřejně prospěšných prací. Jde o práce, které jsou např. k prospěchu všech občanů v obci nebo místě bydliště, jako je úprava zeleně, sadů, údržba veřejných sítí, různé druhy služeb apod. Dohody o vytváření veřejně prospěšných prací je možno uzavírat na dobu skutečného výkonu těchto prací, nejdéle na 12 kalendářních měsíců ode dne nástupu uchazeče do zaměstnání. Při zřízení veřejně prospěšných prací může úřad práce zaměstnavatelům poskytnout dotaci až do výše skutečně vyplacených mezd nebo platů. Vzhledem k tomu, že se tyto práce většinou vytvářejí k zabezpečení krátkodobých pracovních úkolů, není výše dotace omezena. Dotaci může dostat i soukromý podnikatel. Jestliže by na tato místa, která jsou veřejně prospěšného charakteru, umístil uchazeče o zaměstnání, uhradí mu úřad práce skutečné mzdové náklady, které jim vyplatil. Přitom není podmínkou, že soukromý podnikatel byl také uchazečem o zaměstnání, ale k poskytnutí dotace stačí, že místa veřejně prospěšného charakteru zřídil a zaměstnal v nich osoby, které neměly zaměstnání.

Z S97 vybrala Mgr. Čajková

Policie ČR informuje



Od půlnoci do rána dne 22. října bylo z parkoviště u a.s. Technoplast na ul. Moravské odcizeno zatím neznámým pachatelem osobní vozidlo zn. Škoda 120 L, SPZ KMC 66-74, tmavě oranžové barvy, čímž byl jeden z našich spoluobčanů poškozen o částku nejméně 56.000,- Kč. Po vozidle i pachateli je vedeno celostátní pátrání.

Po vyhodnocení bezpečnostní situace za měsíc září lze konstatovat, že výše uvedený případ byl v tomto měsíci v podstatě ojedinelou trestněprávní událostí, kterou se Policie ČR musela zabývat.

Jsou zde však některé další záležitosti, které nelze ponechat bez povšimnutí. Jednou z oblastí, kde je stále co napravovat, je zájem rodičů o mimoškolní činnost

svých dětí. Rodiče v dobře míněné snaze podpořit sportovní využití svých potomků jim zakoupí, někdy i za nemalý peníz, poslední výkřik sportovní módy t.j. „prkno na kolečkách nebo kolečkové brusle“. Málokdo z rodičů se ale pozastaví nad tím, kde a jak budou jejich ratolesti tyto sporty provozovat.

Dle platné Vyhlášky o pravidlech silničního provozu lze tyto sportovní prostředky užívat na chodnicích, případně na stezkách pro cyklisty, ale rychlost jízdy nesmí být vyšší než je rychlost chodců.

Jaká je však skutečnost? Mládež se pohybuje po chodnicích rychlostí o mnoho vyšší, svou bezohledností přímo ohrožují ostatní a na připomínky ze strany veřejnosti reagují neadekvátně a vulgárně.

Co je však nejvíce zarážející,

že mládež riskuje své zdraví a své životy tím, že se bez jakýchkoliv skrupulí na tomto vysloveně sportovním nářadí pohybuje na vozovkách a komunikacích určených pro provoz motorových vozidel a to především v kritické době dopravní špičky tj. po ukončení školního vyučování mezi 13.00 až 16.00 hodinou.

Pohyb těchto rádob sportovců lze pozorovat na vozovkách našich nejfrekventovanějších ulic jako je Ječmínkova, Komenského, Moravská, nám. Svobody a všude tak, kde je na komunikacích hladký živичný povrch. Kličky mezi projíždějícími vozidly, vznikají kolizní a havarijní situace, kdy jsou přímo ohroženy životy a zdraví a na upozornění orgánů Policie odpovídají vcelku shodně: Jdeme jezdit na parkoviště k rybníku, chodníky jsou nerovné, přece nepůjdou pěšky a nebudu se tam

přezouvat. Upozornění na přímé ohrožení jejich života a na nebezpečí vzniku dopravních nehod je jim k smíchu, vředy zrovna jim se přece nemůže nic stát.

Obracím se proto touto cestou na rodiče, kteří v dobrém úmyslu, ale snad bez předchozího uvážení, svým dětem zakoupili takovéto sportovní potřeby. Chcete, aby vaše dítě skončilo pod koly auta, došlo k úrazu nebo k jinému následku, který si pak budete vyčítat? Zakročte, dokud je ještě čas.

Policie ČR nemá tolik sil a prostředků, aby dávala pozor na každé dítě, které se s prknem nebo na kolečkových bruslích objeví na ulici.

Ze zákona o rodině je povinnost rodičů se starat o své děti a dohlížet na ně až do věku jejich dospělosti. Děje se tak opravdu? Zvažte to!!

npor. Jiří Buček



Úhrada mzdových nákladů

Od 1. dubna 1997 platí nová vyhláška Ministerstva práce a sociálních věcí č.35/1997 Sb., která zvýhodňuje podnikatele nebo jiného zaměstnavatele, který vytvoří nová pracovní místa. Jestliže na těchto místech zaměstnává uchazeče o zaměstnání, kteří nemohou sehnat práci a pobírají podporu v nezaměstnanosti, může od úřadu práce dostat nejen úhradu vyplacených mezd, ale i další hmotné výhody: dotaci na úhradu úroků z úvěru, účelově zaměřenou dotaci nebo návratnou finanční výpomoc. Dotace na úhradu mezd (platů) a jejich náhrad, včetně pojistného na sociální zabezpečení a příspěvku na státní politiku zaměstnanosti a pojistného na všeobecné zdravotní pojištění je nová forma pomoci podnikatelům. Podle sjednané dohody může úřad práce hradit tyto mzdové náklady vynaložené na nově přijatého zaměstnance až do uplynutí dvou let. Tuto úhradu poskytuje úřad práce zpětně, vždy po uplynutí příslušného kalendářního měsíce. Maximální částka mzdových nákladů přitom není stanovena, bude odvozena od skutečně vyplacené mzdy umístěného uchazeče o zaměstnání. Období, po které bude poskytována dotace na mzdové náklady, je ovlivněno délkou zaměstnání přijatého zaměstnance a bude upřesněno v doho-

dě (maximálně na dobu dvou roků). Zaměstnavatel dostane uhrazeny i náhrady mezd, které zaměstnanci vyplatil např. při překážkách v práci, dovolené na zotavenou apod.

Úřad práce může zaměstnavateli dále poskytovat návratnou finanční výpomoc a různé formy dotací na úhradu úroků z úvěru a jinou účelově zaměřenou dotaci. Jde o finanční pomoc, která je určena např. na pořízení investic, nákup pracovních pomůcek, přístrojů, vybavení apod. Nová vyhláška zvyšuje limit finančních prostředků, který může úřad práce poskytnout jako dotaci na zřízení účelného pracovního místa, kromě dotace na úhradu mzdových nákladů, jejíž výše není omezena, až na 80.000,- Kč (proti dřívějším 50.000,- Kč).

Na jedno nově vytvořené pracovní místo může zaměstnavatel dostat jednu z dotací. Výjimka je pro poskytnutí návratné finanční výpomoci a jiné dotace (např. na investice), které může zaměstnavatel obdržet současně.

Podmínkou pro poskytnutí některé z dotací, včetně úhrady mzdových nákladů, úřadem práce je, že podnikatel sjedná s tímto úřadem ke zřízení nových pracovních míst písemnou dohodu. Jde jen o jednu dohodu na zřízení nového pracovního

místa a současně na poskytnutí dotace. Úřady práce mohou rovněž hradit náklady na zřízení nového pracovního místa uchazeči o zaměstnání, který je veden v evidenci tohoto úřadu a začne vykonávat samostatnou výdělečnou činnost. Jestliže se např. nezaměstnaný občan rozhodne k samostatné podnikatelské činnosti, může dostat od úřadu práce dotaci na úhradu úroků z úvěru nebo jinou účelově zaměřenou dotaci (např. na zakoupení investic, výrobních prostředků apod.) nebo návratnou finanční výpomoc až do částky 80 tisíc Kč v závislosti na situaci na trhu práce. Tato částka byla novou vyhláškou zvýšena, dříve to bylo maximálně 50.000,- Kč. I zde je podmínkou poskytnutí příspěvek, že uchazeč o zaměstnání - soukromý podnikatel - uzavřel s úřadem práce dohodu. Jestliže soukromý podnikatel vytvoří pracovní místa i pro další uchazeče o zaměstnání, nejen tedy pro sebe, dostane od úřadu práce příslušný násobek dotace na zřízení těchto míst podle počtu nových pracovních míst. Začne-li např. soukromý podnikat a vytvoří dvě nová pracovní místa, na která přijme uchazeče o zaměstnání, dostane v případě uzavřené dohody s úřadem práce trojnásobnou dotaci. Dotaci až do výše skutečně vyplacených mzdových náhrad může

zaměstnavatel obdržet při zřízení pracovních míst k zajištění veřejně prospěšných prací. Jde o práce, které jsou např. k prospěchu všech občanů v obci nebo místě bydliště, jako je úprava zeleně, sadů, údržba veřejných sítí, různé druhy služeb apod. Dohody o vytváření veřejně prospěšných prací je možno uzavírat na dobu skutečného výkonu těchto prací, nejdéle na 12 kalendářních měsíců ode dne nástupu uchazeče do zaměstnání. Při zřízení veřejně prospěšných prací může úřad práce zaměstnavatelům poskytnout dotaci až do výše skutečně vyplacených mezd nebo platů. Vzhledem k tomu, že se tyto práce většinou vytvářejí k zabezpečení krátkodobých pracovních úkolů, není výše dotace omezena. Dotaci může dostat i soukromý podnikatel. Jestliže by na tato místa, která jsou veřejně prospěšného charakteru, umístil uchazeče o zaměstnání, uhradí mu úřad práce skutečné mzdové náklady, které jim vyplatil. Přitom není podmínkou, že soukromý podnikatel byl také uchazečem o zaměstnání, ale k poskytnutí dotace stačí, že místa veřejně prospěšného charakteru zřídil a zaměstnal v nich osoby, které neměly zaměstnání.

Z S97 vybrala Mgr. Čajková

Policie ČR informuje



Od půlnoci do rána dne 22. září bylo z parkoviště u a.s. Technoplast na ul. Moravské odcizeno zatím nezjištěným pachatelem osobní vozidlo zn. Škoda 120 L, SPZ KMC 66-74, tmavě oranžové barvy, čímž byl jeden z našich spoluobčanů poškozen o částku nejméně 56.000,- Kč. Po vozidle i pachateli je vedeno celostátní pátrání.

Po vyhodnocení bezpečnostní situace za měsíc září lze konstatovat, že výše uvedený případ byl v tomto měsíci v podstatě ojedinelou trestněprávní událostí, kterou se Policie ČR musela zabývat.

Jsou zde však některé další záležitosti, které nelze ponechat bez povšimnutí. Jednou z oblastí, kde je stále co napravovat, je zájem rodičů o mimoškolní činnost

svých dětí. Rodiče v dobře míněné snaze podpořit sportovní využití svých potomků jim zakoupí, někdy i za nemalý peníz, poslední výkřik sportovní módy t.j. „prkno na kolečkách nebo kolečkové brusle“. Málokdo z rodičů se ale pozastaví nad tím, kde a jak budou jejich ratolesti tyto sporty provozovat.

Dle platné Vyhlášky o pravidlech silničního provozu lze tyto sportovní prostředky užívat na chodnicích, případně na stezkách pro cyklisty, ale rychlost jízdy nesmí být vyšší než je rychlost chodců.

Jaká je však skutečnost? Mládež se pohybuje po chodnicích rychlostí o mnoho vyšší, svou bezohledností přímo ohrožují ostatní a na připomínky ze strany veřejnosti reagují neadekvátně a vulgárně.

Co je však nejvíce zarážející,

že mládež riskuje své zdraví a své životy tím, že se bez jakýchkoliv skrupulí na tomto vysloveně sportovním nářadí pohybuje na vozovkách a komunikacích určených pro provoz motorových vozidel a to především v kritické době dopravní špičky tj. po ukončení školního vyučování mezi 13.00 až 16.00 hodinou.

Pohyb těchto rádob sportovců lze pozorovat na vozovkách našich nejfrekventovanějších ulic jako je Ječmínkova, Komenského, Moravská, nám. Svobody a všude tak, kde je na komunikacích hladký živý povrch. Kličky mezi projíždějícími vozidly, vznikají kolizní a havarijní situace, kdy jsou přímo ohroženy životy a zdraví a na upozornění orgánů Policie odpovídají vcelku shodně: Jdeme jezdit na parkoviště k rybníku, chodníky jsou nerovné, přece nepůjdou pěšky a nebudu se tam

přezouvat. Upozornění na přímé ohrožení jejich života a na nebezpečí vzniku dopravních nehod je jim k smíchu, vždyť zrovna jim se přece nemůže nic stát.

Obracím se proto touto cestou na rodiče, kteří v dobrém úmyslu, ale snad bez předchozího uvážení, svým dětem zakoupili takovéto sportovní potřeby. Chcete, aby vaše dítě skončilo pod koly auta, došlo k úrazu nebo k jinému následku, který si pak budete vyčítat? Zakročte, dokud je ještě čas.

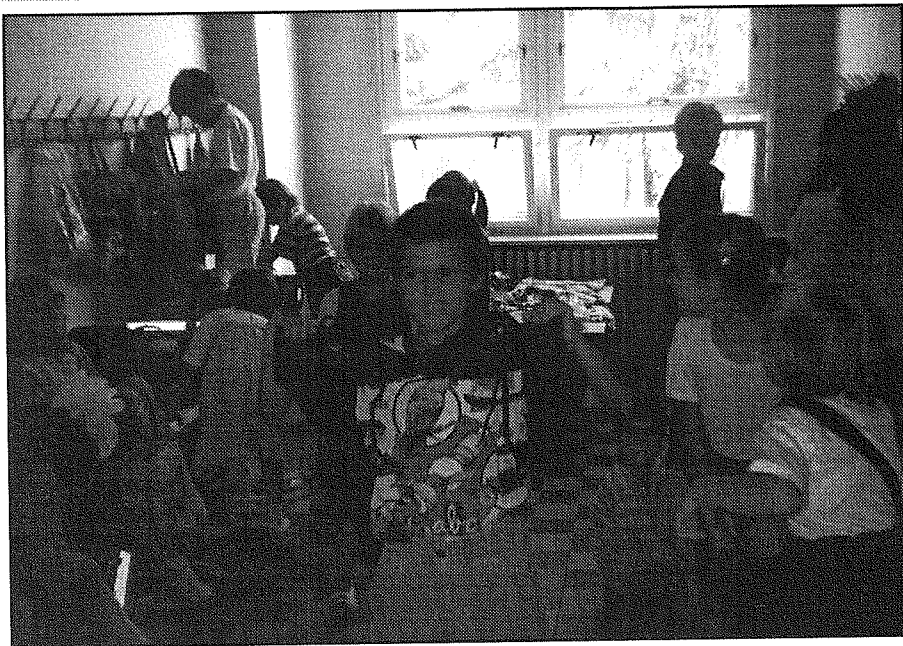
Policie ČR nemá tolik sil a prostředků, aby dávala pozor na každé dítě, které se s prknem nebo na kolečkových bruslích objeví na ulici.

Ze zákona o rodině je povinnost rodičů se starat o své děti a dohlížet na ně až do věku jejich dospělosti. Děje se tak opravdu? Zvažte to!!

npor. Jiří Buček



Co nevíme o školních družinách



Školní družiny jsou nedílnou součástí každé základní školy. Jsou sice v pozadí, ale jejich činnost je neméně důležitá, hlavně co se týká jak tělesného, tak i duševního zdraví dětí. Právě ve ŠD děti najdou tu správnou relaxaci, odreagování se, ale zároveň sportovní či kulturní využití, mají neustálý kontakt s přírodou...

Naštěstí jsou už pryč ty doby, kdy ŠD tzv. suplovaly doučovací kroužky a p. vychovatelky musely s dětmi procvičovat učivo, psát domácí úkoly apod. Žáci vlastně po ukončení vyučování vyměnili jednu práci za druhou a na vlastní zábavu a odpočinek už zbývalo velmi málo času.

Naše ŠD při ZŠ na ul. J. Fučíka je zaměřena hlavně na rekreačně sportovní činnosti. Co to v praxi znamená: Provoz ŠD je rozdělen na dvě části:

1. Ranní (v době od 6.30 hod. - do začátku vyučování)
2. Odpolední (po ukončení vyučování - 15.30 hod.).

V ranní družině se děti scházejí od 6.30 hod. do 7.00 hod., kdy se vchod zamyká, aby se do školy předčasně neloudali nedružinářů. Samozřejmě, že naše opozdilce na zazvonění do 7.30 hod. pustíme.

Činnost před vyučováním je tzv. neřízení. Děti se ráno totiž nepřízpůsobují žádnému nařízenému programu. Naopak. Každému je ponechána individuální činnost, za přítomnosti p. vychovatelky. Tak někdo po ránu kreslí, modeluje, jiný hraje společenské hry, další čte nebo si vypráví s kamarády na koberci. Není ale ani výjimkou, že se v ranní družině hrají řízené kolektivní hry, když je zrovna chuť a zájem. A proč ne? Děti se v klidu věnují tomu, co je právě baví. Je totiž velmi důležité, aby družinářů pak šli do tříd ničím nezátíženými, pokud možno odpočatými a uvolněnými. Vždyť hlavní zátěž je teprve čeká.

Odpolední družina je vlastně zahájena osobní hygienou a obědem. Již zde si děti osvojují esteticko-kulturní chování, aniž si to uvědomují. Dbáme na to, aby se snažily dodržovat správně stolovací návyky. Po obědě mají děti chvíli pro sebe. Říkáme jí přestávka, přestože ji

nak nejsou v družině zavedeny. Žáci si v kroužcích buď povídají, či hrají, vlastně ze sebe shazují starosti dopoledního vyučování.

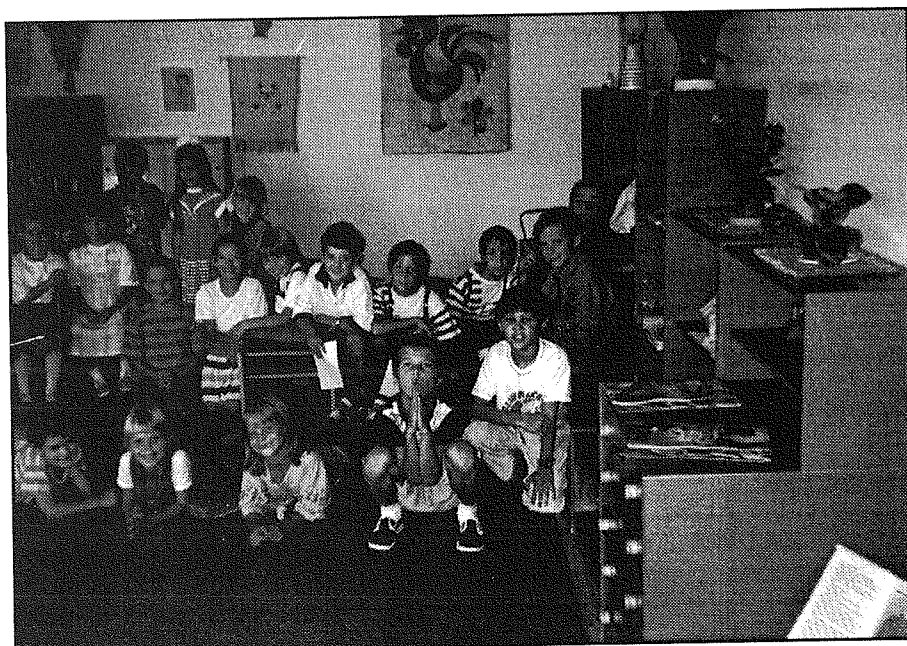
Po této poobědní pauze většinou následuje odpočinková činnost. Buď se čtou pohádky, knížky na pokračování nebo relaxujeme na koberci.

No a pak už jsou zařazeny hlavní zájmové činnosti, které jsou každý den jiné. Například malujeme, cvičíme v tělocvičně, vyrábíme různé dárky, hrajeme loutkové divadlo, zpíváme, chodíme na besedy do knihovny, na vycházky, na koupaliště, na hřiště... atd. Těchto činností pracovních-technických, esteticko-výchovných, přírodovědných, tělovýchovných či kulturních je mnoho. Jedno je však jisté. Aby tento rekreačně-sportovní program opravdu kompenzoval u dětí dlouhé sezení v lavicích a jejich jednostranné tělesné zatížení, upřednostňujeme pobyt na čerstvém vzduchu pokud možno každý den.

ŠD je zařízení pro aktivní odpočinek dětí a my musíme často i v momentě měnit naplánovaný program. Protože jaký by to mělo smysl nutit děti třeba do kreslení, když jsou ospalé, ale zároveň i neposedné? To si raději jdeme zacvičit do tělocvičny či ven, prostě vyběhat se. Pro ŠD je výhodné, že nemají pevný rozvrh, připravujeme si týdenní plány činností a můžeme je podle momentální potřeby měnit. Práce s dětmi po dopoledním vyučování, kdy je jejich přirozená tělesná a fyzická aktivita potlačována a naopak jejich soustředěnost v odpoledních hodinách značně oslabena, není jednoduchá. Ale my jim ve ŠD musíme vytvořit právě ty podmínky, aby se od učebních starostí odpoutaly, aktivním pohybem odreagovaly a domů se vracely duševně odpočaté.

Pobyt žáků ve školní družině jistě ocení ti rodiče, kterým záleží na tom, jak a kde děti tráví volný čas a zároveň mají i jistotu, že je o jejich dítěte postaráno v době, kdy oni jsou v zaměstnání.

H. Ložonská





Sportovně střelecká liga



Na snímce chropynští dorostenci při střelbě vleže a vleče.



Prvním závodem ve sportovní střelbě po katastrofální povodni bylo na malorážkové střelnici v Chropyni další kolo sportovně střelecké ligy.

Povodeň do značné míry poničila zařízení střelnice, protože byla více než 1 metr celá pod vodou po dobu jednoho měsíce.

Aby se mohla soutěž uskutečnit, vyžádaly si úpravy nemalé úsilí ze strany pořadatelů.

Uvedená soutěž proběhla za deštivého počasí a přesto bylo v mracích komárů dosaženo vynikajících výkonů v obou kategoriích:

LIBOVOLNÁ MALORÁŽKA - 30 ran leže (muži, senioři)

1. Tichák Zdeněk Kroměříž	292 b.
2. Vavruša Milan Junior Chropyně	287 b.
3. Sedláček Milan Kroměříž	285 b.

SPORTOVNÍ MALORÁŽKA - 30 ran leže (dorost)

1. Zhřivalová Klára Junior Chropyně	282 b.
2. Bureš Pavel Junior Chropyně	259 b.
3. Plánka Josef Junior Chropyně	259 b.

LIBOVOLNÁ MALORÁŽKA - 3x20 (muži, senioři)

1. Tichák Zdeněk Kroměříž	566 b.
2. Sedláček Milan Kroměříž	525 b.
3. Šimeček Zdeněk Kroměříž	488 b.

SPORTOVNÍ MALORÁŽKA - 3x20 (dorost)

1. Plánka Josef Junior Chropyně	448 b.
2. Zhřivalová Klára Junior Chropyně	421 b.
3. Bureš Pavel Junior Chropyně	410 b.

Vavruša Milan

Abeceda humoru, bez humoru

V měsíci červnu, když jsem tvořil pořady pro druhé pololetí tohoto roku, mi byl i nabídnut pořad za honorář „Abeceda humoru“. Po záplavách, které postihly Moravu, jsem přesvědčil pražskou uměleckou agenturu Tojar, která tenhle pořad zabezpečovala, o vystoupení bez honoráře. Tato agentura vstoupila do jednání v Mgr. Václavem Buckem, čestným prezidentem Kulturní komise ČR, který přislíbil a písemně potvrdil, že komise zajistí další atraktivní umělce od sponzorů a získá finance v celkové částce 400.000,- Kč na zajištění pořadů a věcné dary, které budou na Moravě předány. Po mě se vyžadovalo, abych zajistil nejméně šestnáct vystoupení na Moravě.

Když bylo vše zajištěno, tak pár dní před začátkem vystoupení po Václavu Buckovi není vidu, ani slechu. Na adresách, které uvádí, není znám. Agentura Tojar, p. Sovák, Helekal, Čejka i ostatní jsou z tohoto jednání nemile překvapeni. Po jednání se mnou mi přislíbili, že v měsíci prosinci tohoto roku koncert přesto v Chropyni uskuteční za podmíněk, které již byly dříve dohodnuty.

POŘADY NA MĚSÍC LISTOPAD:

- páteční taneční
večery pro mládež

7. 11.

- Mňága a Žďorp

18. 11.

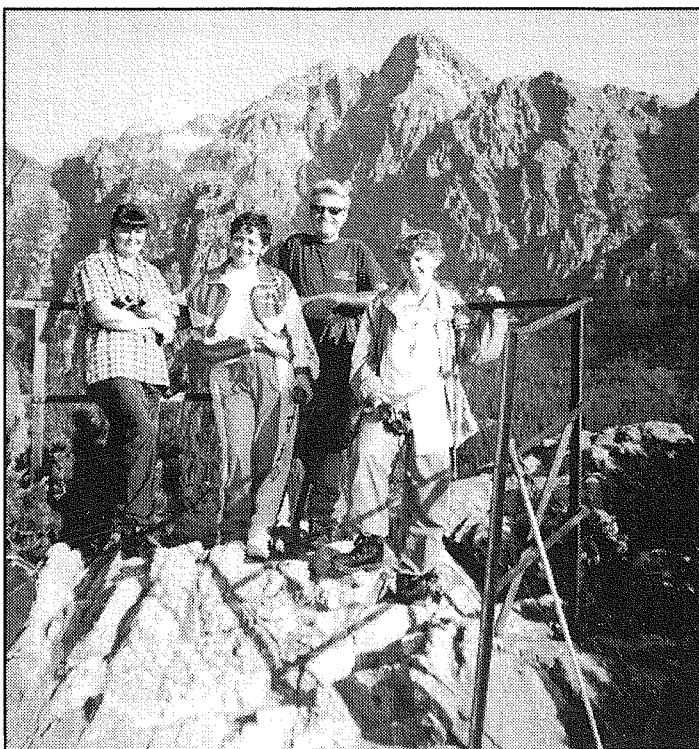
- Princezna Barborka, dětské představení

20. 11.

- dechová kapela
Šohajka

(zatím se jedná - cena honoráře)

Miroslav Horák, vedoucí SK

**Chropynské počasí - září 1997**

Slunečné zářiové počasí poskytovalo příznivé podmínky pro horskou turistiku.

Na první pohled se zdá absurdní mluvit o září jako slunečním měsíci, bereme-li v úvahu pouze absolutní počet hodin ve srovnání se slunečním svitem v předchozích měsících. Ve prospěch září však mluví zřetelně nejnižší průměrná měsíční oblačnost z celého roku, která např. v Brně činí pouze 45% pokrytí oblohy. Typickým rysem zářijového a částečně i říjnového počasí je babí léto, které se v tomto roce velice vydařilo. Meteorologové rozumějí babím létem období suchého, málo větrného, slunného a přes den velmi teplého počasí. Nocí v tu dobu již bývají poměrně chladné a vytvářejí se v nich radiační mlhy. Příčinou babího léta je rozsáhlá tlaková výše (auticyklona), která v podzimním období setrvává nad střední a jižní Evropou. Průměrná délka tohoto nejstálejšího krásného počasí v celém roce je asi 8 - 14 dnů a vyskytuje se s relativní četností 76%. Může se projevit již v prvních zářijových dnech a jindy končit až v posledních dnech října.

Z MÍSTNÍHO POZOROVÁNÍ V MĚSÍCI ZÁŘÍ:

- průměrná minimální ranní teplota byla +12,8°C
- průměrná maximální odpolední teplota byla +22,6°C
- nejstudenější den bylo 22. září s ranní teplotou 7°C a odpolední 20°C
- nejteplejší den byl 4. září s ranní teplotou 18°C a odpolední 29°C
- bouřky jsme zaznamenali 5., 6., 7. září

NĚKTERÉ PRANOSTIKY NA MĚSÍC ŘÍJEN:

2. října (PANNA MARIE ORODOVNICE) - Den Marie Orodovnice - první mrazíky.

5. října (PLACID) - Na svatého Placida zima teplo vystřídá.

15. října (TEREZIE Z AVILY) - Po svatě Tereze mráz po střeších leze.

**Společenská kronika****Jubilanti**

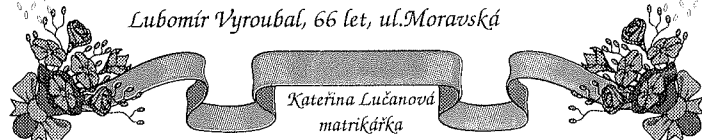
- 70 let Miloslava Hodanová, ul. Tyršova
Ladislav Otevřel, ul. Nádražní
- 75 let Vladimír Šrámek, Plešovec
Antonín Rytíř, ul. Tovačovská
- 83 let Antonín Hruška, ul. Tyršova
Justin Vavruša, ul. Oujezdý
- 85 let Marie Rysťáková, ul. Masarykova
Augustin Rysťák, ul. Masarykova
- 87 let Anežka Vrbová, ul. Díly
- 88 let František Hassa, ul. J. Fučíka

Sňatky

- Vladimír Šrámek, Plešovec
- Svatava Urbánková, Plešovec
- Jaroslav Malenovský, Chropyně
- Natalija Vynnykova, Ukrajina

Poslední rozloučení

- Miroslav Stratil, 52 let, ul. Nádražní
- Lubomír Vyroubal, 66 let, ul. Moravská



*Kateřina Lučanová
matrikářka*

16. října (HAVEL) - Sucho-li na svatého Havla, bude budoucí rok suchý.

21. října (VORŠILA, URŠULA)

22. října (KORDULA) - Svatá Voršila a Kordula - patronky větru.

28. října (ŠIMON a JUDY) - Šimona a Judy - kožich sneste z hůry.

Závěrem ještě jednu otázku. Kdy začíná klimatický podzim? Je to období s průměrnými denními teplotami vzduchu 15,0 - 5,1°C na postupní části křivky chodu teploty. Nástup klimatického podzimu i jeho trvání však hodně závisí na nadmořské výšce. Fenologický podzim je období dozrávání a sběru plodin, žloutnutí a opadávání listů a oč...

ing. O. Kment

